

# Kurzanalyse InnoTrans 2008

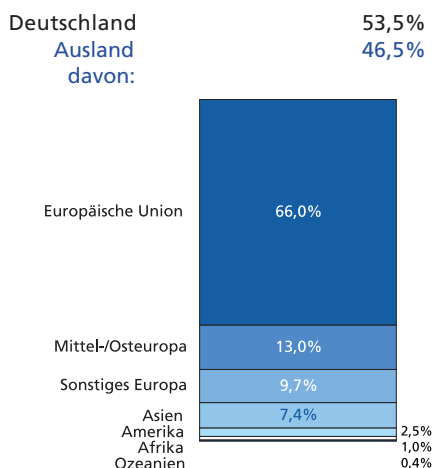
(Erhoben und ausgewertet von Gelszus Messe-Marktforschung GmbH, Dortmund)



## 1. Fachbesucherbefragung

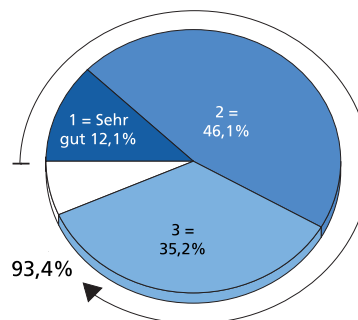
InnoTrans 2008: 88.330 Besucher (Fachbesucheranteil: 96,9% = 85.592 Fachbesucher)  
 InnoTrans 2006: 66.074 Besucher (Fachbesucheranteil: 97,5% = 64.422 Fachbesucher)

### 1.1 Herkunft (Basis: Besuchervollregistrierung)



### 1.4 Geschäftserfolg

93,4% der Fachbesucher beurteilten das geschäftliche Ergebnis ihres InnoTrans-Besuches positiv.



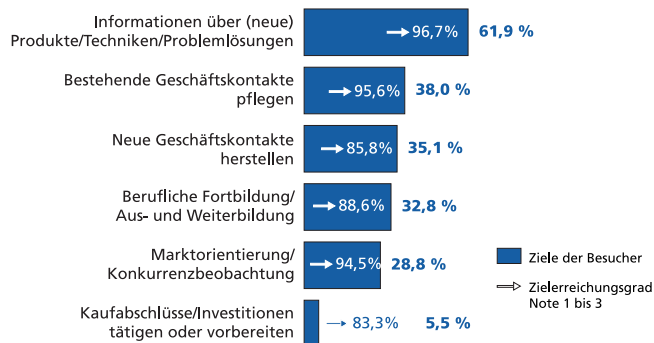
Skala von 1 = sehr gut bis 6 = sehr schlecht.

### 1.2 Branchenzuordnung (Mehrfachnennungen)

Schieneverkehrstechnik	42,6%
Öffentliche und private Verkehrsunternehmen	29,3%
Schieneverkehr-Infrastruktur	20,6%
Consultants/Planung	9,8%
Verkehrsmanagement/IT-Technik	7,4%
Logistik	5,5%
Wissenschaft/Forschung/Bildung	3,9%
Interiors	3,4%
Stationäre Einrichtungen/ÖPV	3,1%
Medien	2,7%
Tunnelbau	2,4%
Verwaltung/Politik	2,2%
Institutionen/Fachverbände	0,9%
Sonstige(r) Bereich(e)	10,8%

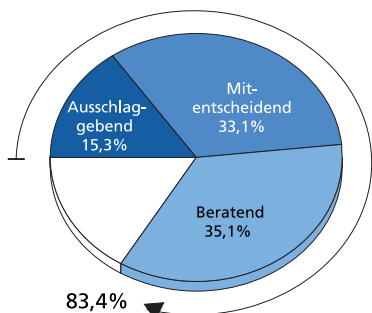
### 1.5 Zielsetzungen/-erreichungsgrad (Mehrfachnennungen)

Mehr als sechs von zehn Fachbesuchern gaben an, mit dem Ziel „Informationen über (neue) Produkte/Techniken/ Problemlösungen“ zur InnoTrans gekommen zu sein. 96,7% der Fachbesucher erreichten dieses Ziel in sehr gutem bis zufriedenstellendem Maße.



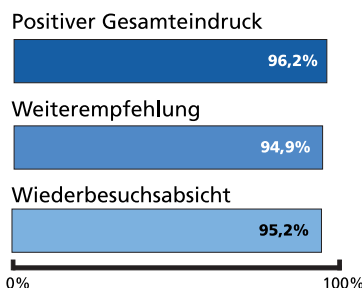
### 1.3 Status

Weit mehr als 80% der Fachbesucher verfügen über Kompetenzen bei Einkaufs- und Beschaffungsentscheidungen in ihrem Unternehmen.



### 1.6 Gesamteindruck und Ausblick

Jeweils mehr als 90% der Fachbesucher hatten von der InnoTrans einen guten Gesamteindruck, wollten sie weiterempfehlen und auch erneut besuchen.



# Kurzanalyse InnoTrans 2008

(Erhoben und ausgewertet von Gelszus Messe-Marktforschung GmbH, Dortmund)



## 2. Ausstellerbefragung

InnoTrans 2008: 1.904 Aussteller (978 ausländische Aussteller aus 41 Ländern)  
 InnoTrans 2006: 1.603 Aussteller (780 ausländische Aussteller aus 40 Ländern)

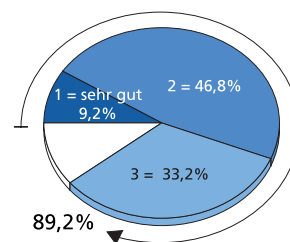
### 2.1 Segmentzuordnung der Aussteller

(Mehrfachnennungen)

Railway Technology	52,9%
Infrastructure	23,2%
Public Transport	14,5%
Interiors	13,2%
Tunnel Construction	1,9%

### 2.4 Geschäftserfolg

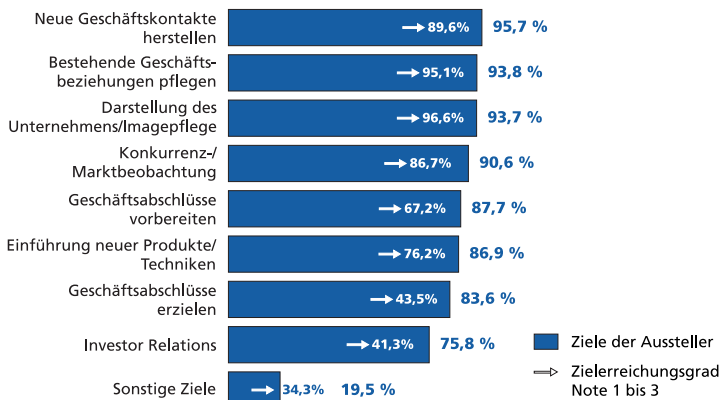
Ebenfalls zufrieden zeigten sich die Aussteller mit dem geschäftlichen Ergebnis ihrer Beteiligung. Neun von zehn gaben auf einer Skala von 1 = sehr gut bis 6 = sehr schlecht die Noten 1 bis 3.



### 2.2 Zielsetzungen/-erreichungsgrad

(Mehrfachnennungen)

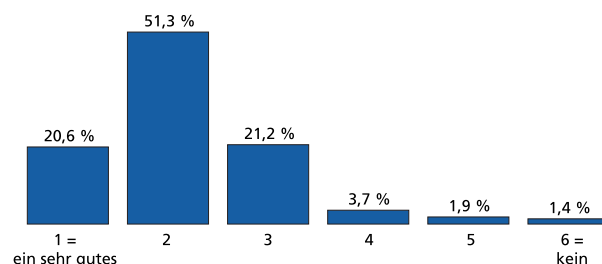
Auf Rangplatz 1 als wichtigstes Beteiligungsziel der Aussteller liegt mit 95,7% der Nennungen „Neue Geschäftskontakte herstellen“. Dieses Ziel wurde von 89,6% der Teilnehmer in sehr gutem bis zufriedenstellendem Ausmaß erreicht.



### 2.5 Nachmessegeschäft

Aufgrund der Kontakte und Gespräche während der InnoTrans rechnen 93,1% der Unternehmensvertreter mit einem erfolgreichen Nachmessegeschäft.

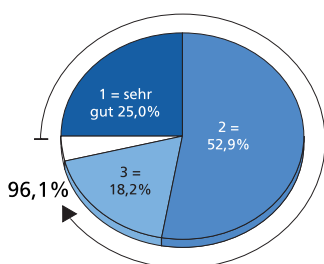
Wir erwarten ... Nachmessegeschäft



### 2.3 Bewertung der Qualität der Fachbesucher am Stand

Sehr positiv wurde von den Ausstellern die Qualität der Fachbesucher an ihrem Stand bewertet.

Skala von  
 1 = sehr gut bis  
 6 = sehr schlecht.



### 2.6 Gesamteindruck und Ausblick

Einen guten Gesamteindruck hinterließ die diesjährige InnoTrans bei 95,7% der Aussteller. Nicht anders zu erwarten ist daher die Bereitschaft der Teilnehmer die Messe weiterzuempfehlen. Für eine erneute Beteiligung an der InnoTrans, die vom 21. - 24.9.2010 stattfinden wird, sprachen sich bereits jetzt 94,5% der Unternehmen aus.

