

Kurzanalyse InnoTrans 2010

(Erhoben und bereitgestellt von Hopp & Partner Kommunikationsforschung, Berlin)



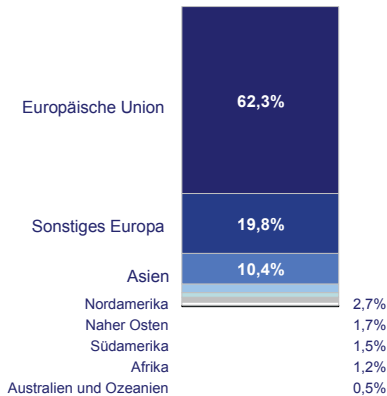
1 Fachbesucherbefragung

InnoTrans 2010: 106.600 Besucher (Fachbesucheranteil: 96,9% = 103.295 Fachbesucher)

InnoTrans 2008: 88.330 Besucher (Fachbesucheranteil: 96,9% = 85.592 Fachbesucher)

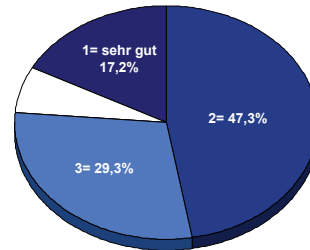
1.1 Herkunft (Basis: Besuchervollregistrierung)

Deutschland 47,8%
 Ausland 52,2%
 davon:



1.4 Geschäftserfolg

93,8% der Fachbesucher beurteilten das geschäftliche Ergebnis ihres InnoTrans-Besuches positiv.



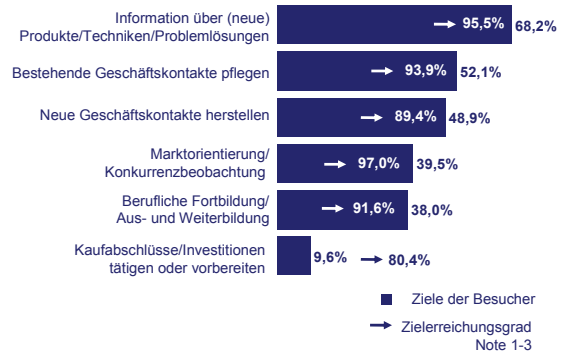
Skala von 1 = sehr gut bis 6 = sehr schlecht

1.2 Branchenzuordnung (Mehrfachnennungen)

Schienenverkehrstechnik	46,0%
Öffentliche und private Verkehrsunternehmen	32,4%
Schienenverkehr-Infrastruktur	26,9%
Verkehrsmanagement/IT-Technik	9,0%
Consultants/Planung	7,9%
Interiors	7,2%
Logistik	6,5%
Stationäre Einrichtungen/ÖPV	6,0%
Wissenschaft/Forschung/Bildung	6,0%
Tunnelbau	3,2%
Verwaltung/Politik	2,6%
Medien	2,3%
Institutionen/Fachverbände	2,7%
Sonstiger Bereich	4,6%

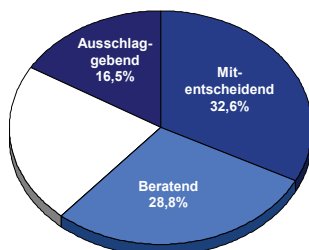
1.5 Zielsetzungen und Zielerreichungsgrad (Mehrfachnennungen)

68,2% der Fachbesucher geben an, mit dem Ziel „Informationen über (neue) Produkte/Techniken/Problemlösungen“ zur InnoTrans gekommen zu sein. 95,5% der Fachbesucher erreichten dieses Ziel in sehr gutem bis zufriedenstellendem Maße.



1.3 Status

Fast 80% der Fachbesucher verfügen über Kompetenzen bei Einkaufs- und Beschaffungsentscheidungen in ihrem Unternehmen.



Zumindest beratend beteiligt: 77,9%

1.6 Gesamteindruck und Ausblick

Fast alle Fachbesucher hatten von der InnoTrans einen guten Gesamteindruck, wollten sie weiterempfehlen und auch erneut besuchen.



Kurzanalyse InnoTrans 2010

(Erhoben und ausgewertet von Hopp & Partner Kommunikationsforschung, Berlin)



2 Ausstellerbefragung

InnoTrans 2010: 2.243 Aussteller (1.244 ausländische Aussteller) aus 45 Ländern

InnoTrans 2008: 1.914 Aussteller (978 ausländische Aussteller) aus 41 Ländern

2.1 Segmentzuordnung der Aussteller

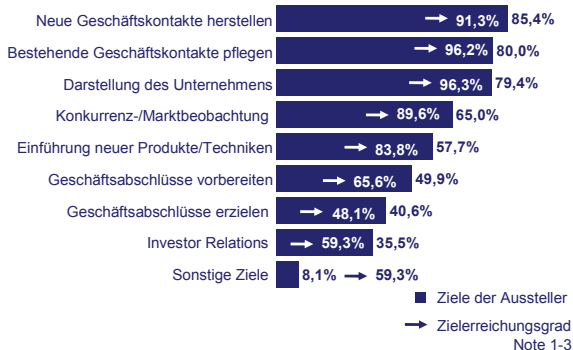
(Mehrfachnennungen)

Railway Technology	50,0%
Infrastructure	17,6%
Interiors	14,0%
Public Transport	10,5%
Tunnel Construction	1,8%

2.2 Zielsetzungen und Zielerreichungsgrad

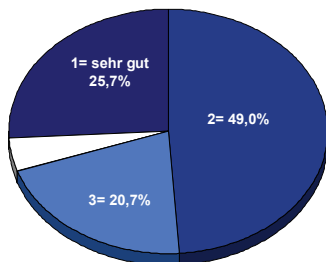
(Mehrfachnennungen)

Auf Rangplatz 1 als wichtigstes Beteiligungsziel der Aussteller liegt mit 85,4% der Nennungen „Neue Geschäftskontakte herstellen“, dicht gefolgt von „Bestehende Geschäftsbeziehungen pflegen“ mit 80,0% und „Darstellung des Unternehmens“ mit 79,4%. Dieses Ziel wurde von 96,3% der Teilnehmer in sehr gutem bis zufriedenstellendem Ausmaß erreicht.



2.3 Bewertung der Qualität der Fachbesucher am Stand

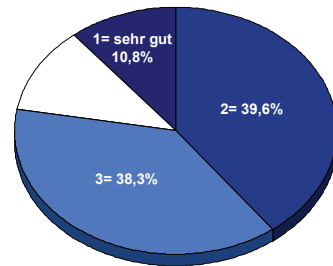
Sehr positiv wurde von den Ausstellern die Qualität der Fachbesucher an ihrem Stand bewertet.



Skala von 1=sehr gut bis 6=sehr schlecht

2.4 Geschäftserfolg

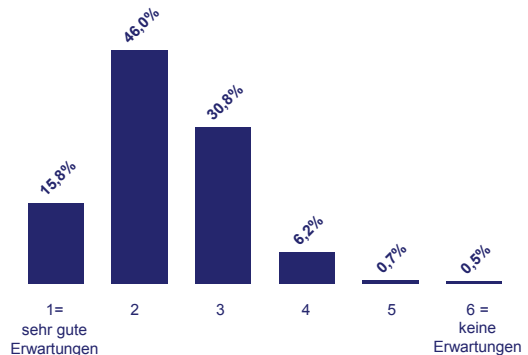
Ebenfalls zufrieden zeigten sich die Aussteller mit dem geschäftlichen Ergebnis ihrer Beteiligung. 88,7% gaben auf einer Skala von 1 = sehr gut bis 6 = sehr schlecht die Noten 1 bis 3.



Skala von 1=sehr gut bis 6=sehr schlecht

2.5 Nachmessegeschäft

Aufgrund der Kontakte und Gespräche während der InnoTrans rechnen 92,6% der Unternehmensvertreter mit einem erfolgreichen Nachmessegeschäft.



2.6 Gesamteindruck und Ausblick

Einen guten Gesamteindruck hinterließ die diesjährige InnoTrans bei 96,5% der Aussteller. Nicht anders zu erwarten ist daher die Bereitschaft der Teilnehmer die Messe weiterzuempfehlen. Für eine erneute Beteiligung an der InnoTrans sprachen sich bereits jetzt 93,2% der Unternehmen aus.

